

# Seksuelle overgrep

**KURSUS – PROJEKT UNGE OG GRÆNSER**

# Seksuelle overgreb og udsatte børn og unge

Børn og unge, der er anbragt uden for hjemmet, og børn og unge med handicap er særligt sårbare, når det gælder seksuelle overgreb.

Udenlandske undersøgelser peger på, at disse to grupper har to til tre gange højere risiko for at blive udsat for seksuelle overgreb.

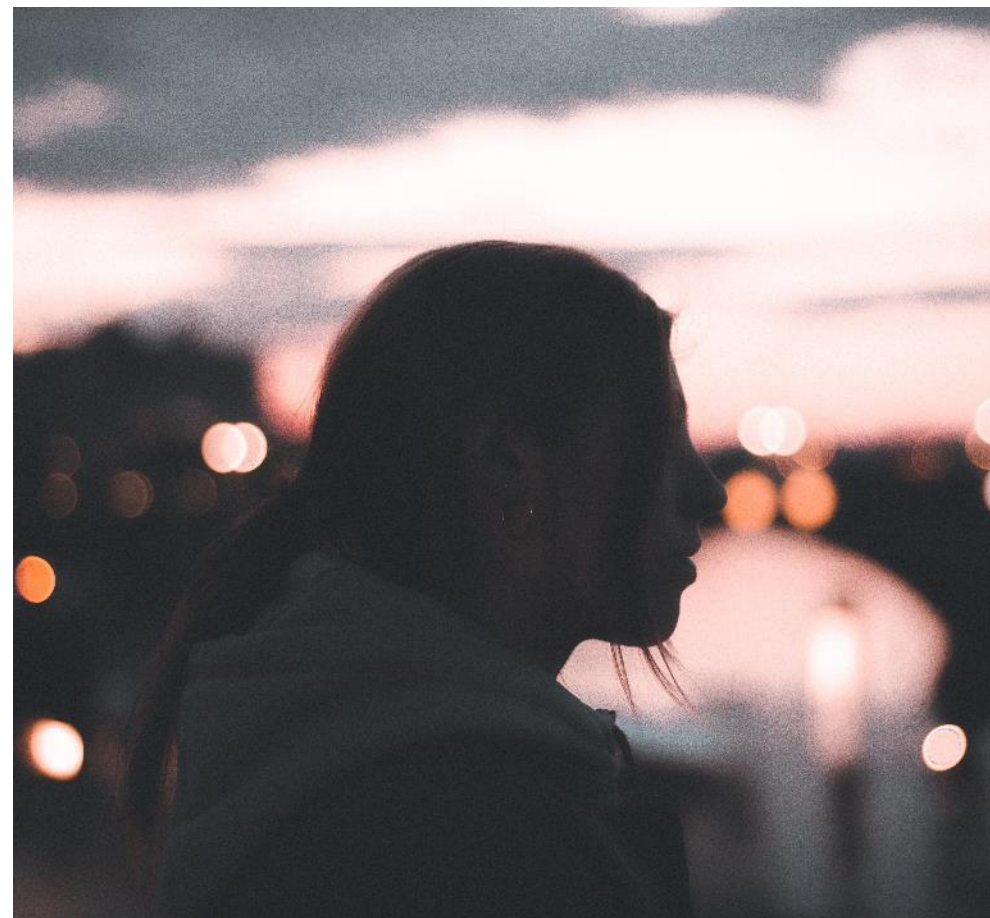
Undersøgt via socialpædagogiske opholdssteder målt over en toårig periode var der, estimeret på landsplan, viden eller mistanke om, at **13 % af børn under 18 år (528 sager), som var anbragt på et socialpædagogisk opholdssted, havde været udsat for seksuelle overgreb før eller under anbringelsen.**

I 2007 viste danske undersøgelser samme tendens og understregede vigtigheden af, at fagpersoner, der arbejder med disse børn og unge, er opmærksomme på at opspore eventuelle seksuelle overgreb.

# Tilknytning og seksuelle overgreb

---

- En del af de anbragte børn og unge vil som følge af det omsorgssvigt, de har oplevet i deres tidlige opvækst, være præget af en utryk tilknytning.
- Det enkelte barns tilknytningsmønster og adfærd er derfor et vigtigt omdrejningspunkt, når et anbringelsessted skal arbejde med barnets videre udvikling.
- Alle børn, også børn med en tryk tilknytning, kan blive udsat for seksuelle overgreb.
- Relationen mellem barnet og den krænkende part er asymmetrisk, og via en grooming proces kan barnet, alene fordi det er et barn, blive manipuleret af krænkeren forud for overgrebet.



# Fakta overordnet om seksuelle overgreb

- Omfang.....
- Den seneste danske undersøgelse er foretaget blandt elever i 9. klasse, og den viser, at **5 % af de unge** har været udsat for et strafbart seksuelt overgreb fra en voksen, som er mindst fem år ældre end dem selv.
- **5 % af drengene og 18 % af pigerne** tilkendegiver, at de har oplevet uønskede seksuelle erfaringer med jævnaldrende – altså erfaringer gjort imod deres vilje.
- Disse overgreb er begået af personer, der højst er fire år ældre end den unge selv og kan dermed også være begået af unge under 15 år.
- Det kønspecifikke....



# Tegn og reaktioner på seksuelle overgreb og mistrivsel

- Ingen facitliste
- Diffuse tegn
- Det er afgørende at kunne se det hele barn/unge....

Et barn vil i stor udstrækning møde sin omverden med den form for **tilknytning og relationserfaring**, som det kender og har lært af sin(e) primære omsorgsperson(er).

Dette grundvilkår er vigtigt at være opmærksom på, når man skal forstå og tolke mulige tegn på mistrivsel og/eller seksuelle overgreb.



# Børn bruger deres fantasi

---



Bizarre, upassende eller fantasifulde elementer er ikke ualmindelige i børns udsagn om seksuelle overgreb. Det gør børnenes udsagn utroværdige.

Fantasifulde elementer findes i både sande og falske sager. De findes oftest i sande sager af meget voldsom karakter.

Opvækst i skræmmende eller krænkende miljø medfører en særlig sårbarhed, der gør det vanskeligt for barnet at udvikle en evne til at skelne mellem fantasi og realitet.

# Seksuelle overgreb påvirker forskellige børn forskelligt

---



Børn og unge er forskellige og reagerer og rammes i forskellig grad, når de udsættes for seksuelle overgreb.

Reaktionen afhænger af forskellige faktorer: Overgrebets karakter, omfang, barnets alder på overgrebstidspunktet, barnets relation til krænkeren samt barnets medfødte ressourcer og netværk.

De samme faktorer har indflydelse på, hvordan barnet mestrer at komme videre i livet.





# Mulige fysiske tegn og symptomer

- Manglende kontrol over afføring og vandladning.
- Mave og fordøjelsesproblemer – som der ikke umiddelbart kan findes andre fysiske årsager til.
- Området omkring munden. Revner i mundvigene og sår og skader i mundhulen, problemer med at synke og bestemte fødevarer kan vække ubehag.
- Manglende fysisk udvikling. Forsøge at skjule deres krop ved hjælp af deres påklædning eller på anden vis gøre forsøg på at tilbageholde/skjule den fysiske udvikling.





# Påfaldende fysisk fremtoning

---

- De lidt større børn kan vægre sig mod kropslig kontakt eller almindelig fysisk berøring.
- Hos nogle ses en bemærkelsesværdig fysisk kroholdning eller fremtoning.
- Det kan også være, at barnet har en påfaldende personlig hygiejne enten i form af en **overdreven eller mangelfuld hygiejne** med hensyn til kropspleje og påklædning.

# Fysiske tegn – mellemstore børn

---

Mellemstore børn vil udvise de samme fysiske tegn og symptomer som småbørn.

## *Herudover:*

- Psykosomatiske klager over smerter i underlivet, hovedpine, mavepine m.m.
- Vanskeligheder med kropslig kontakt, berøring, manglende blufærdighed
- Mangelfuld eller overdreven personlig hygiejne



# Fysiske tegn – teenagere

---



Teenagere vil udvise de samme tegn og symptomer som småbørn og mellemstore børn.

*Herudover:*

- Tidlig seksuel aktivitet
- Tidlig graviditet og abort
- Forsøg på at tilbageholde fysisk udvikling

# Dissociation



- Dissociation er første mulige grundskade i opmærksomheden.
- Den aktivere en beskyttelses mekanisme, når sindet overvældes voldsomt, hvor fravær af sig selv er eneste mulighed.
- Man ophøre med at registrere og mærke det som sker.
- Man kan fysisk fraspalte dele af kroppen, som hæmmes eller hvor sanserne svækkes
- Forbindelsen mellem dele af ens fortid og nutid kan være usammenhængende og skabe en identitets forvirring
- Dissociation er både en bevidst og ubevidst forsvarsmekanisme

# Psykiske tegn - småbørn

- Tristhed
- Angst
- Uforklarlig gråd, skrigeture
- Mareridt, bange for at falde i søvn
- Udvide ligegyldighed, robot-lignende adfærd
- Ensomhedsfølelse
- Isolation
- Mistillid til voksne
- Utryk tilknytning
- Ukritisk i kontakten til andre



# Psykiske tegn – mellemstore børn

## *Herudover:*

- Lav selvfølelse
- Magtesløshed
- Apati
- Skyldfølelse
- Skamfølelse
- Begyndende depression
- Indadvendthed



# Psykiske tegn – teenagere

## *Herudover:*

- Depression
- Mistillid til andre
- Manglende identitetsfølelse
- Forvirret omkring kønsidentitet
- Forøget skyld- og skamfølelse



# Mulige sociale- og adfærdsmæssige tegn og signaler – hos mellemstore børn

---



## *Herudover:*

- Indlæringsvanskeligheder, manglende koncentration
- Udvide voksen seksuel adfærd, gå forførende, flirtende
- Påfaldende påklædning
- Begyndende selvdestruktiv adfærd
- Tab af kompetencer
- Begyndende udvikling af beskyttelsesstrategier
- Mobning
- Begyndende selvmordstanker





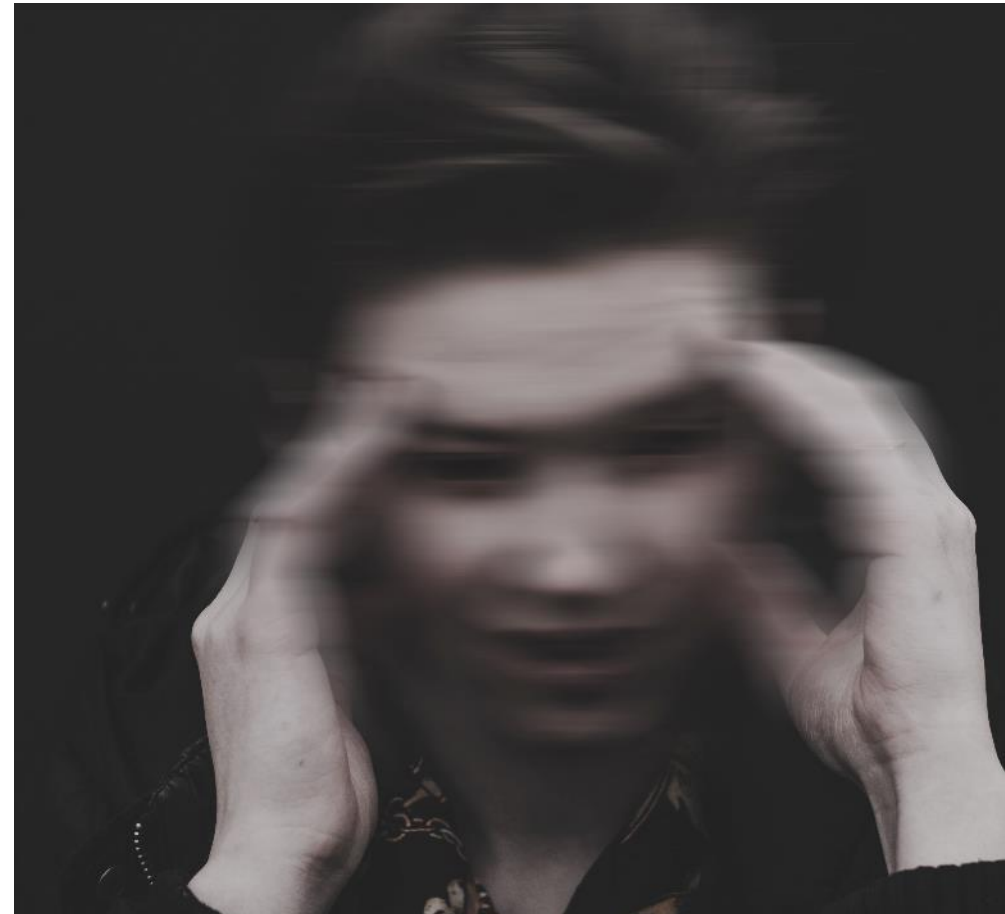
# Mulige sociale- og adfærdsmæssige tegn og signaler - hos teenagere



Teenagere vil udvise de samme tegn og symptomer som småbørn og mellemstore børn.

## *Herudover:*

- Selvskadende adfærd, cutting, selvmordstanker og -forsøg
- Spiseforstyrrelser
- Alkohol og stofmisbrug
- Udvide pseudomodenhed
- Hemmelighedsfulde, skamfulde
- Udvikling af specielt kropssprog, kropsholdning, gangart



# Opmærksomhedspunkter og reaktioner hos fagpersoner

---



De fleste fagpersoner bliver påvirket følelsesmæssigt, når de møder børn og unge, der har været udsat for omsorgssvigt i deres opvækst.

Det gælder ikke mindst, når der drejer sig om seksuelle overgreb.

Seksuelle overgreb vækker ofte dybe følelser af afsky, vrede og fordømmelse.

Mødet med problemstillingen kan aktivere gamle erindringer, følelser og impulser.

Desuden hænger reaktionerne sammen med og afspejler de grundlæggende kulturelle værdier, holdninger og adfærdsnormer, som vi er præget af og identificerer os med!

Refleksion.....



# Fem dynamikker

- Benægtelse
- Normalisering
- Bagatellisering
- Hjælpeløshed
- Dramatisering



# Klip – voksne fortæller om deres overgreb

- [Mick blev udsat for seksuelt overgreb - nu fortæller han sin søster om det for første gang – YouTube](#)
- [Min far misbrugte mig hver tirsdag – YouTube](#)
- <https://www.youtube.com/watch?v=W8Q-82x4VxQ>
- <https://www.youtube.com/watch?v=AmzO290wa4k>



KKUC

**FAGLIG SPARRING OG RÅDGIVNING OM UNGE OG GRÆNSER**

TLF.NR. 2565 4584 ELLER MAIL [MPE@KKUC.DK](mailto:MPE@KKUC.DK) – ONSDAG KL. 10.00-14.00

**DIGITALT FAGLIGT NETVÆRK FOR FAGPERSONER**

BLIV MEDLEM VED AT SCANNE QR-KODEN



LÆS MERE OM PROJEKT UNGE OG GRÆNSER PÅ

[WWW.KKUC.DK/PROJEKT-UNGE-GRAENSER](http://WWW.KKUC.DK/PROJEKT-UNGE-GRAENSER)